

Manual de service pentru Dell™ Inspiron™ N4020/N4030

[Înainte de a începe](#)

[Bateria](#)

[Unitatea de hard disk](#)

[Unitatea optică](#)

[Capacul modulelor](#)

[Modulele de memorie](#)

[Tastatura](#)

[Cardul wireless Mini-Card](#)

[Zona de sprijin pentru mâini](#)

[Placa butonului de alimentare](#)

[Afisajul](#)

[Camera](#)

[Cardul intern cu tehnologie wireless Bluetooth®](#)

[Placa de sistem](#)

[Bateria rotundă](#)

[Ansamblul de răcire termică](#)

[Modulul procesorului](#)


[Panoul I/O](#)


[Difuzoarele](#)

[Ansamblul de blocare a bateriei](#)

[Reprogramarea sistemului BIOS](#)

Note, atenționări și avertismente

 **NOTĂ:** O NOTĂ indică informații importante care vă ajută să optimizați utilizarea computerului.

 **ATENȚIE:** O ATENȚIONARE indică un pericol potențial de deteriorare a hardware-ului sau de pierdere de date și vă arată cum să evitați problema.

 **AVERTISMENT:** Un AVERTISMENT indică un pericol potențial de deteriorare a bunurilor, de vătămare corporală sau de deces.

Informațiile din acest document pot fi modificate fără notificare.
© 2010 Dell Inc. Toate drepturile rezervate.

Este strict interzisă reproducerea sub orice formă a acestor materiale, fără autorizația scrisă a Dell Inc..

Mărcile comerciale utilizate în acest text: *Dell*, logo-ul *DELL* și *Inspiron* sunt mărci comerciale ale Dell Inc.; *Bluetooth* este marcă comercială înregistrată deținută de Bluetooth SIG, Inc. și este utilizată de către Dell sub licență; *Microsoft*, *Windows*, *Windows Vista* și logo-ul butonului de start *Windows Vista* sunt fie mărci comerciale sau mărci comerciale înregistrate ale Microsoft Corporation în Statele Unite ale Americii și/sau în alte țări.

Alte mărci comerciale și denumiri comerciale pot fi utilizate în acest document pentru referire fie la entitățile care au drepturi asupra mărcilor și denumirilor, fie la produsele acestora. Dell Inc. neagă orice interes de proprietate asupra mărcilor comerciale și denumirilor comerciale, cu excepția celor care îi aparțin.

Model de reglementare Seria P07G series Tip de reglementare P07G001; P07G003

Martie 2010

Rev. A00

[Înapoi la Cuprins](#)

Capacul modulelor

Manual de service pentru Dell™ Inspiron™ N4020/N4030

- [Demontarea capacului modulelor](#)
- [Remontarea capacului modulelor](#)

AVERTISMENT: Înainte de a efectua lucrări în interiorul computerului citiți instrucțiunile de siguranță livrate împreună cu acesta. Pentru informații suplimentare despre cele mai bune practici privind siguranța, consultați pagina de start privind conformitatea cu reglementările, la adresa www.dell.com/regulatory_compliance.

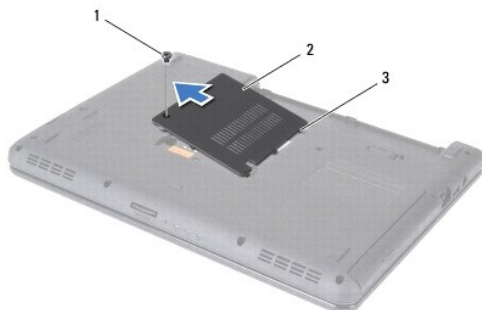
ATENȚIE: Reparațiile la computerul dvs. trebuie să fie efectuate numai de un tehnician de service autorizat. Deteriorările datorate lucrărilor de service neautorizate de către Dell™ nu sunt acoperite de garanție.

ATENȚIE: Pentru a evita descărcarea electrostatică, conectați-vă la împământare utilizând o brățară antistatică sau atingând periodic o suprafață metalică nevopsită (cum ar fi un conector de pe computerul dvs.).

ATENȚIE: Pentru a preveni deteriorarea plăcii de sistem, scoateți bateria principală (consultați [Demontarea bateriei](#)) înainte de a efectua lucrări în interiorul computerului.

Demontarea capacului modulelor

1. Urmăți instrucțiunile din [Înainte de a începe](#).
2. Scoateți bateria (consultați [Demontarea bateriei](#)).
3. Scoateți șurubul care fixează capacul modulului pe baza computerului.
4. Utilizând canelura de pe baza computerului, ridicați și glisați lamelele capacului modulelor în afara sloturilor de pe baza computerului.



1	șurub	2	capac module
3	lamele (3)		

Remontarea capacului modulelor

1. Urmăți instrucțiunile din [Înainte de a începe](#).
2. Glisați cele trei lamele de pe capacul modulelor în sloturile de pe baza computerului și fixați cu atenție capacul modulului în poziție.
3. Remontați șurubul care fixează capacul modulului pe baza computerului.
4. Remontați bateria (consultați [Remontarea bateriei](#)).

ATENȚIE: Înainte de a porni computerul, remontați toate șuruburile și asigurați-vă că nu rămâne niciun șurub rătăcit în interiorul computerului. În caz contrar, computerul se poate deteriora.

[Înapoi la Cuprins](#)

[Înapoi la Cuprins](#)

Ansamblul de blocare a bateriei

Manual de service pentru Dell™ Inspiron™ N4020/N4030

- [Demontarea ansamblului de blocare a bateriei](#)
- [Remontarea ansamblului de blocare a bateriei](#)

AVERTISMENT: Înainte de a efectua lucrări în interiorul computerului citiți instrucțiunile de siguranță livrate împreună cu acesta. Pentru informații suplimentare despre cele mai bune practici privind siguranța, consultați pagina de start privind conformitatea cu reglementările, la adresa www.dell.com/regulatory_compliance.

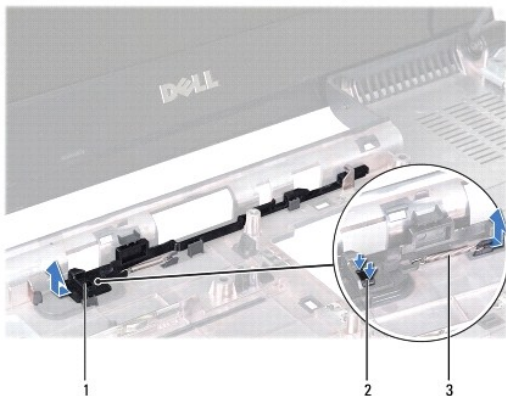
ATENȚIE: Pentru a evita descărcarea electrostatică, conectați-vă la împământare utilizând o brățară antistatică sau atingând periodic o suprafață metalică nevopsită (cum ar fi un conector de pe partea din spate a computerului).

ATENȚIE: Reparațiile la computerul dvs. trebuie să fie efectuate numai de un tehnician de service autorizat. Deteriorările datorate lucrărilor de service neautorizate de către Dell™ nu sunt acoperite de garanție.

ATENȚIE: Pentru a preveni deteriorarea plăcii de sistem, scoateți bateria principală (consultați [Demontarea bateriei](#)) înainte de a efectua lucrări în interiorul computerului.

Demontarea ansamblului de blocare a bateriei

1. Urmați instrucțiunile din [Înainte de a începe](#).
2. Urmați instrucțiunile de la [pasul 2](#) până la [pasul 13](#) din [Demontarea plăcii de sistem](#).
3. Demontați panoul I/O (consultați [Demontarea panoului I/O](#)).
4. Apăsați și împingeți clemele de plastic ale dispozitivului de blocare a bateriei pentru a-l elibera din ansamblul de blocare a bateriei.
5. Utilizând o șurubelniță mică, scoateți arcul de blocare al ansamblului de blocare a bateriei.
6. Glisați în lateral ansamblul de blocare a bateriei și înlăturați-l de pe baza computerului.



1	ansamblu de blocare a bateriei	2	cleme de plastic
3	arc de blocare		

Remontarea ansamblului de blocare a bateriei

1. Urmați instrucțiunile din [Înainte de a începe](#).
2. Glisați ansamblul de blocare a bateriei în poziție.
3. Utilizând o șurubelniță mică, poziționați arcul de blocare deasupra cârligului de pe ansamblul de blocare a bateriei.
4. Pentru a fixa dispozitivul de blocare a bateriei, împingeți clemele de plastic ale acestuia în orificiile ansamblului de blocare a bateriei.

5. Remontați panoul I/O (consultați [Remontarea panoului I/O](#)).
6. Urmați instrucțiunile de la [pasul 6](#) până la [pasul 18](#) din [Remontarea plăcii de sistem](#).

⚠ ATENȚIE: Înainte de a porni computerul, remontați toate șuruburile și asigurați-vă că nu rămâne niciun șurub rătăcit în interiorul computerului. În caz contrar, computerul se poate deteriora.

[Înapoi la Cuprins](#)

[Înapoi la Cuprins](#)

Înainte de a începe

Manual de service pentru Dell™ Inspiron™ N4020/N4030

- [Instrumente recomandate](#)
- [Oprirea computerului](#)
- [Înainte de a efectua lucrări în interiorul computerului](#)

Acest manual oferă proceduri pentru demontarea și remontarea componentelor computerului dvs. Dacă nu se prevede altfel, fiecare procedură presupune că sunt îndeplinite condițiile de mai jos:

- 1 Ați parcurs pașii din [Oprirea computerului](#) și din [Înainte de a efectua lucrări în interiorul computerului](#).
- 1 Ați citit informațiile de siguranță livrate împreună cu computerul.
- 1 O componentă poate fi înlocuită sau, dacă este achiziționată separat, instalată prin urmarea în ordine inversă a procedurilor de înlăturare.

Instrumente recomandate

Procedurile din acest document pot necesita următoarele instrumente:

- 1 Șurubelniță mică cu vârful lat
- 1 Șurubelniță Phillips
- 1 Șift de plastic
- 1 Program executabil de actualizare a sistemului BIOS, disponibil la adresa support.dell.com

Oprirea computerului.


ATENȚIE: Pentru a evita pierderea datelor, salvați și închideți toate fișierele deschise și ieșiți din toate programele deschise înainte să opriți computerul.

1. Salvați și închideți toate fișierele deschise și ieșiți din toate programele deschise.
2. Închideți sistemul de operare:

Windows® Vista:

Faceți clic pe butonul Start , faceți clic pe săgeata , apoi faceți clic pe **Shut Down (Închidere)**.

Windows® 7:

Faceți clic pe butonul Start , apoi faceți clic pe **Shut Down (Închidere)**.

3. Asigurați-vă că ați oprit computerul. În cazul în care computerul nu s-a oprit automat la închiderea sistemului de operare, apăsați și țineți apăsat butonul de alimentare până când computerul se oprește.

Înainte de a efectua lucrări în interiorul computerului

Utilizați următoarele instrucțiuni de siguranță pentru a vă proteja computerul împotriva eventualelor deteriorări și a vă asigura siguranța personală.

AVERTISMENT: Înainte de a efectua lucrări în interiorul computerului citiți instrucțiunile de siguranță livrate împreună cu acesta. Pentru informații suplimentare despre cele mai bune practici privind siguranța, consultați pagina de start privind conformitatea cu reglementările, la adresa www.dell.com/regulatory_compliance.

ATENȚIE: Pentru a evita descărcarea electrostatică, conectați-vă la împământare utilizând o brățară antistatică sau atingând periodic o suprafață metalică nevopsită (cum ar fi un conector de pe computerul dvs.).

ATENȚIE: Manipulați componentele și cardurile cu grijă. Nu atingeți componentele sau contactele de pe un card. Prindeți un card de margine sau de suportul de montare metalic. Prindeți o componentă, cum ar fi un procesor, de margini, nu de pini.

ATENȚIE: Reparațiile la computerul dvs. trebuie să fie efectuate numai de un tehnician de service autorizat. Deteriorările datorate lucrărilor de service neautorizate de către Dell™ nu sunt acoperite de garanție.

ATENȚIE: Atunci când deconectați un cablu, trageți de conectorul său sau de lamela de tragere și nu de cablul propriu-zis. Unele cabluri au conectori cu lamele de fixare; dacă deconectați acest tip de cablu, apăsați pe lamelele de fixare înainte de a deconecta cablul. În timp ce separați

conectorii, **țineți-i aliniați drept pentru a evita îndoirea pinilor conectorilor. De asemenea, înainte să conectați un cablu, asigurați-vă că ambii conectori sunt orientați și aliniați corect.**

⚠ ATENȚIE: Pentru a evita deteriorarea computerului urmați pașii de mai jos înainte de a efectua lucrări în interiorul acestuia.

1. Asigurați-vă că suprafața de lucru este plană și curată pentru a preveni zgârierea capacului computerului.
2. Închideți computerul (consultați [Oprirea computerului](#)) și toate dispozitivele atașate.

⚠ ATENȚIE: Pentru a deconecta un cablu de rețea, **întâi decuplați** cablul de la computer, apoi decuplați-l de la dispozitivul de rețea.

3. Deconectați toate cablurile de telefon sau de rețea de la computer.
4. Apăsăți și scoateți orice card din cititorul de carduri media 5-in-1.
5. Deconectați computerul și toate dispozitivele atașate de la prizele electrice.
6. Deconectați toate dispozitivele atașate de la computer.

⚠ ATENȚIE: Pentru a preveni deteriorarea plăcii de sistem, scoateți bateria principală (consultați [Demontarea bateriei](#)) înainte de a efectua lucrări în interiorul computerului.

7. Scoateți bateria (consultați [Demontarea bateriei](#)).
8. Întoarceți computerul cu partea superioară orientată în sus, deschideți afișajul și apăsați pe butonul de alimentare pentru a conecta placa de sistem la împământare.

[Înapoi la Cuprins](#)

[Înapoi la Cuprins](#)

Reprogramarea sistemului BIOS

Manual de service pentru Dell™ Inspiron™ N4020/N4030

1. Porniți computerul.
2. Accesați support.dell.com/support/downloads.
3. Faceți clic pe **Select Model (Selectare model)**.
4. Localizați fișierul de actualizare a sistemului BIOS pentru computerul dvs.:


 **NOTĂ:** Eticheta de service a computerului se află pe partea de jos a acestuia.

Dacă dețineți eticheta de service a computerului:

- a. Faceți clic pe **Enter a Service Tag (Introducere Etichetă de service)**.
- b. Introduceți eticheta de service a computerului în câmpul **Enter a service tag (Introducere Etichetă de service)**: faceți clic pe **Go (Salt la)** și treceți la [pasul 5](#).

Dacă nu dețineți eticheta de service:

- a. Selectați tipul de produs din lista **Select Your Product Family (Selectare familie de produse)**.
- b. Selectați marca produsului din lista **Select Your Product Line (Selectare linie de produse)**.
- c. Selectați numărul modelului de produs din lista **Select Your Product Model (Selectare model produs)**.

 **NOTĂ:** Dacă ați ales alt model și doriți să reluați, faceți clic pe **Start Over (Repornire)** în partea din dreapta sus a meniului.

- d. Faceți clic pe **Confirm (Confirmare)**.

5. Pe ecran va apărea o listă de rezultate. Faceți clic pe **BIOS**.
6. Faceți clic pe **Download Now (Descărcare acum)** pentru a descărca cel mai recent fișier BIOS. Apare fereastra **File Download (Descărcare fișier)**.
7. Faceți clic pe **Save (Salvare)** pentru a salva fișierul pe desktop. Fișierul se descarcă pe desktopul dvs.
8. Faceți clic pe **Close (Închidere)** dacă se afișează fereastra **Download Complete (Descărcare terminată)**. Pictograma fișierului apare pe desktopul dvs. și este denumită la fel ca fișierul de actualizare pentru BIOS descărcat.
9. Faceți dublu clic pe pictograma fișierului de pe desktop și urmați instrucțiunile de pe ecran.

[Înapoi la Cuprins](#)

[Înapoi la Cuprins](#)

Cardul intern cu tehnologie wireless Bluetooth®

Manual de service pentru Dell™ Inspiron™ N4020/N4030

- [Demontarea cardului Bluetooth](#)
- [Remontarea cardului Bluetooth](#)

AVERTISMENT: Înainte de a efectua lucrări în interiorul computerului citiți instrucțiunile de siguranță livrate împreună cu acesta. Pentru informații suplimentare despre cele mai bune practici privind siguranța, consultați pagina de start privind conformitatea cu reglementările, la adresa www.dell.com/regulatory_compliance.

ATENȚIE: Reparațiile la computerul dvs. trebuie să fie efectuate numai de un tehnician de service autorizat. Deteriorările datorate lucrărilor de service neautorizate de către Dell™ nu sunt acoperite de garanție.

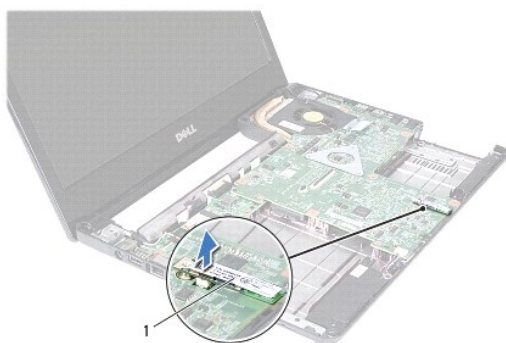
ATENȚIE: Pentru a evita descărcarea electrostatică, conectați-vă la împământare utilizând o brățară antistatică sau atingând periodic o suprafață metalică nevopsită (cum ar fi un conector de pe computerul dvs.).

ATENȚIE: Pentru a preveni deteriorarea plăcii de sistem, scoateți bateria principală (consultați [Demontarea bateriei](#)) înainte de a efectua lucrări în interiorul computerului.

Dacă, împreună cu computerul dvs. ați comandat și un card cu tehnologie wireless Bluetooth, acest card este deja instalat.

Demontarea cardului Bluetooth

1. Urmăriți instrucțiunile din [Înainte de a începe](#).
2. Scoateți bateria (consultați [Demontarea bateriei](#)).
3. Urmăriți instrucțiunile de la [pasul 3](#) până la [pasul 4](#) din [Demontarea unității de hard disk](#).
4. Urmăriți instrucțiunile de la [pasul 3](#) până la [pasul 5](#) din [Demontarea unității optice](#).
5. Scoateți capacul modulelor (consultați [Demontarea capacului modulelor](#)).
6. Scoateți modulele de memorie (consultați [Demontarea modulului \(modulelor\) de memorie](#)).
7. Scoateți tastatura (consultați [Demontarea tastaturii](#)).
8. Scoateți zona de sprijin pentru mâini (consultați [Demontarea zonei de sprijin pentru mâini](#)).
9. Ridicați cardul Bluetooth pentru a-l deconecta de la conectorul de pe placa de sistem.




1	card Bluetooth
---	----------------

Remontarea cardului Bluetooth

1. Urmăriți instrucțiunile din [Înainte de a începe](#).

2. Aliniați conectorul de pe cardul Bluetooth cu conectorul de pe placa de sistem și apăsați cardul Bluetooth până când acesta este instalat.
3. Remontați zona de sprijin pentru mâini (consultați [Remontarea zonei de sprijin pentru mâini](#)).
4. Remontați tastatura (consultați [Remontarea tastaturii](#)).
5. Remontați modulele de memorie (consultați [Remontarea modului \(modulelor\) de memorie](#)).
6. Remontați capacul modului (consultați [Remontarea capacului modulelor](#)).
7. Urmați instrucțiunile de la [pasul 3](#) până la [pasul 4](#) din [Remontarea unității optice](#).
8. Urmați instrucțiunile de la [pasul 4](#) până la [pasul 5](#) din [Remontarea unității de hard disk](#).
9. Remontați bateria (consultați [Remontarea bateriei](#)).

 **ATENȚIE:** Înainte de a porni computerul, remontați toate șuruburile și asigurați-vă că nu rămâne niciun șurub rătăcit în interiorul computerului. În caz contrar, computerul se poate deteriora.

[Înapoi la Cuprins](#)

[Înapoi la Cuprins](#)

Camera

Manual de service pentru Dell™ Inspiron™ N4020/N4030

- [Demontarea camerei](#)
- [Remontarea camerei](#)

⚠ AVERTISMENT: Înainte de a efectua lucrări în interiorul computerului citiți instrucțiunile de siguranță livrate împreună cu acesta. Pentru informații suplimentare despre cele mai bune practici privind siguranța, consultați pagina de start privind conformitatea cu reglementările, la adresa www.dell.com/regulatory_compliance.

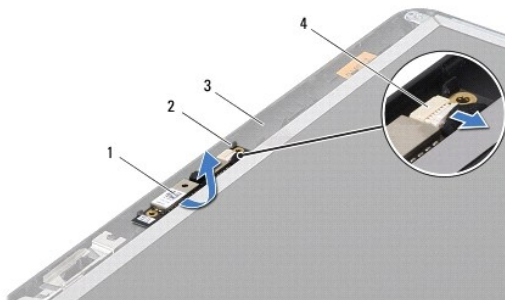
⚠ ATENȚIE: Reparațiile la computerul dvs. trebuie să fie efectuate numai de un tehnician de service autorizat. Deteriorările datorate lucrărilor de service neautorizate de către Dell™ nu sunt acoperite de garanție.

⚠ ATENȚIE: Pentru a evita descărcarea electrostatică, conectați-vă la împământare utilizând o brățară antistatică sau atingând periodic o suprafață metalică nevopsită (cum ar fi un conector de pe computerul dvs.).

⚠ ATENȚIE: Pentru a preveni deteriorarea plăcii de sistem, scoateți bateria principală (consultați [Demontarea bateriei](#)) înainte de a efectua lucrări în interiorul computerului.

Demontarea camerei


1. Urmați instrucțiunile din [Înainte de a începe](#).
2. Scoateți bateria (consultați [Demontarea bateriei](#)).
3. Urmați instrucțiunile de la [pasul 3](#) până la [pasul 4](#) din [Demontarea unității de hard disk](#).
4. Urmați instrucțiunile de la [pasul 3](#) până la [pasul 5](#) din [Demontarea unității optice](#).
5. Scoateți capacul modulelor (consultați [Demontarea capacului modulelor](#)).
6. Scoateți modulele de memorie (consultați [Demontarea modulului \(modulelor\) de memorie](#)).
7. Scoateți tastatura (consultați [Demontarea tastaturii](#)).
8. Scoateți zona de sprijin pentru mâini (consultați [Demontarea zonei de sprijin pentru mâini](#)).
9. Scoateți ansamblul afișajului (consultați [Demontarea ansamblului afișajului](#)).
10. Scoateți cadrul afișajului (consultați [Demontarea cadrului afișajului](#)).
11. Deconectați cablul camerei din conectorul modulului de cameră.
12. Glisați și ridicați modulul camerei pentru a-l demonta din lamelele de pe capacul afișajului.
13. Ridicați modulul camerei de pe capacul afișajului.



1	modul cameră	2	lamele (2)
3	capac afișaj	4	conector pentru cablul camerei

Remontarea camerei

1. Urmați instrucțiunile din [Înainte de a începe](#).
2. Fixați modulul camerei utilizând lamelele de pe capacul afișajului.
3. Conectați cablul pentru cameră la conectorul modulului de cameră.
4. Remontați cadrul afișajului (consultați [Remontarea cadrului afișajului](#)).
5. Remontați ansamblul afișajului (consultați [Remontarea ansamblului afișajului](#)).
6. Remontați zona de sprijin pentru mâini (consultați [Remontarea zonei de sprijin pentru mâini](#)).
7. Remontați tastatura (consultați [Remontarea tastaturii](#)).
8. Remontați modulele de memorie (consultați [Remontarea modulului \(modulelor\) de memorie](#)).
9. Remontați capacul modulului (consultați [Remontarea capacului modulelor](#)).
10. Urmați instrucțiunile de la [pasul 3](#) până la [pasul 4](#) din [Remontarea unității optice](#).
11. Urmați instrucțiunile de la [pasul 4](#) până la [pasul 5](#) din [Remontarea unității de hard disk](#).
12. Remontați bateria (consultați [Remontarea bateriei](#)).

 **ATENȚIE: Înainte de a porni computerul, remontați toate șuruburile și asigurați-vă că nu rămâne niciun șurub rătăcit în interiorul computerului. În caz contrar, computerul se poate deteriora.**

[Înapoi la Cuprins](#)

[Înapoi la Cuprins](#)

Bateria rotundă

Manual de service pentru Dell™ Inspiron™ N4020/N4030

- [Demontarea bateriei rotunde](#)
- [Remontarea bateriei rotunde](#)

AVERTISMENT: Înainte de a efectua lucrări în interiorul computerului citiți instrucțiunile de siguranță livrate împreună cu acesta. Pentru informații suplimentare despre cele mai bune practici privind siguranța, consultați pagina de start privind conformitatea cu reglementările, la adresa www.dell.com/regulatory_compliance.

ATENȚIE: Reparațiile la computerul dvs. trebuie să fie efectuate numai de un tehnician de service autorizat. Deteriorările datorate lucrărilor de service neautorizate de către Dell™ nu sunt acoperite de garanție.

ATENȚIE: Pentru a evita descărcarea electrostatică, conectați-vă la împământare utilizând o brățară antistatică sau atingând periodic o suprafață metalică nevopsită (cum ar fi un conector de pe computerul dvs.).

ATENȚIE: Pentru a preveni deteriorarea plăcii de sistem, scoateți bateria principală (consultați [Demontarea bateriei](#)) înainte de a efectua lucrări în interiorul computerului.

Demontarea bateriei rotunde

1. Urmați instrucțiunile din [Înainte de a începe](#).
2. Urmați instrucțiunile de la [pasul 2](#) până la [pasul 14](#) din [Demontarea plăcii de sistem](#).
3. Utilizați un știft de plastic pentru a scoate bateria rotundă din slotul de pe placa de sistem.



1	știft de plastic	2	baterie rotundă
---	------------------	---	-----------------

Remontarea bateriei rotunde

1. Urmați instrucțiunile din [Înainte de a începe](#).
2. Mențineți bateria rotundă cu polul pozitiv orientat în sus.
3. Glisați bateria rotundă în slot și apăsați ușor până la fixarea în poziție.
4. Urmați instrucțiunile de la [pasul 5](#) până la [pasul 18](#) din [Remontarea plăcii de sistem](#).

ATENȚIE: Înainte de a porni computerul, remontați toate șuruburile și asigurați-vă că nu rămâne niciun șurub rătăcit în interiorul computerului. În caz contrar, computerul se poate deteriora.

[Înapoi la Cuprins](#)

[Înapoi la Cuprins](#)

Modulul procesorului

Manual de service pentru Dell™ Inspiron™ N4020/N4030

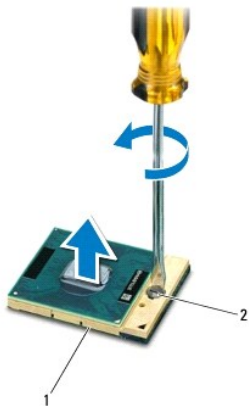
- [Demontarea modului procesorului](#)
- [Remontarea modului procesorului](#)

AVERTISMENT: Înainte de a efectua lucrări în interiorul computerului citiți instrucțiunile de siguranță livrate împreună cu acesta. Pentru informații suplimentare despre cele mai bune practici privind siguranța, consultați pagina de start privind conformitatea cu reglementările, la adresa www.dell.com/regulatory_compliance.

- △ **ATENȚIE:** Reparațiile la computerul dvs. trebuie să fie efectuate numai de un tehnician de service autorizat. Deteriorările datorate lucrărilor de service neautorizate de către Dell™ nu sunt acoperite de garanție.
- △ **ATENȚIE:** Pentru a evita descărcarea electrostatică, conectați-vă la împământare utilizând o brățară antistatică sau atingând periodic o suprafață metalică nevopsită (cum ar fi un conector de pe computerul dvs.).
- △ **ATENȚIE:** Pentru a preveni contactul intermitent între șurubul cu camă al soclului ZIF și modulul procesorului la demontarea sau înlocuirea procesorului, apăsați pentru a aplica o presiune ușoară pe centrul modului procesorului în timp ce rotiți șurubul cu camă.
- △ **ATENȚIE:** Pentru a evita deteriorarea procesorului, țineți șurubelnița în așa fel încât să fie perpendiculară pe modulul procesorului atunci când rotiți șurubul cu camă.
- △ **ATENȚIE:** Pentru a preveni deteriorarea plăcii de sistem, scoateți bateria principală (consultați [Demontarea bateriei](#)) înainte de a efectua lucrări în interiorul computerului.

Demontarea modului procesorului

1. Urmați instrucțiunile din [Înainte de a începe](#).
2. Demontați ansamblul de răcire termică (consultați [Demontarea ansamblului de răcire termică](#)).
3. Pentru a desprinde soclul ZIF, utilizați o șurubelniță plată, mică și rotiți șurubul cu camă al soclului ZIF în sens invers acelor de ceasornic până ce ajunge la capăt.




1	soclul ZIF	2	șurub cu camă pentru soclul ZIF
---	------------	---	---------------------------------

△ **ATENȚIE:** Pentru a asigura o răcire maximă a modului procesorului, nu atingeți zonele de transfer de căldură de pe ansamblul de răcire termică a procesorului. Uleiurile din pielea dvs. pot reduce capacitatea de transfer de căldură a plăcuțelor termice.

△ **ATENȚIE:** Când îndepărtați modulul procesorului, trageți modulul drept în sus. Aveți grijă să nu îndoiți pinii de pe modulul procesorului.

4. Ridicați modulul procesorului din soclul ZIF.


Remontarea modului procesorului

 **NOTĂ:** Dacă instalați un procesor nou, veți primi un nou ansamblu de răcire care va include o plăcuță termică atașată sau veți primi o plăcuță termică nouă, împreună cu documentația care indică instalarea corectă.

1. Urmați instrucțiunile din [Înainte de a începe](#).
2. Aliniați colțul pinului 1 al modului procesorului cu colțul pinului 1 al soclului ZIF, apoi plasați modulul procesorului.

 **NOTĂ:** Colțul pinului 1 al modului procesorului are un triunghi care se aliniază cu triunghiul de pe colțul pinului 1 al soclului ZIF.

Atunci când modulul procesorului este montat corect, toate cele patru colțuri sunt aliniate la aceeași înălțime. Dacă unul sau mai multe colțuri ale modului sunt mai sus decât celelalte, modulul nu este fixat corect.

 **ATENȚIE:** Pentru a evita deteriorarea procesorului, **țineți șurubelnița în așa fel încât aceasta să fie perpendiculară modului procesorului atunci când rotiți șurubul cu camă.**

3. Strângeți soclul ZIF, răsucind capul șurubului care fixează modulul procesorului pe placa de sistem.
4. Remontați ansamblul de răcire termică (consultați [Remontarea ansamblului de răcire termică](#)).

[Înapoi la Cuprins](#)

[Înapoi la Cuprins](#)

Ansamblul de răcire termică

Manual de service pentru Dell™ Inspiron™ N4020/N4030

- [Demontarea ansamblului de răcire termică](#)
- [Remontarea ansamblului de răcire termică](#)

AVERTISMENT: Înainte de a efectua lucrări în interiorul computerului citiți instrucțiunile de siguranță livrate împreună cu acesta. Pentru informații suplimentare despre cele mai bune practici privind siguranța, consultați pagina de start privind conformitatea cu reglementările, la adresa www.dell.com/regulatory_compliance.

AVERTISMENT: În cazul în care scoateți ansamblul de răcire termică din computer în timp ce radiatorul este fierbinte, nu atingeți carcasa metalică a ansamblului de răcire termică.

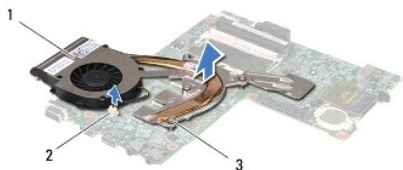
ATENȚIE: Reparațiile la computerul dvs. trebuie să fie efectuate numai de un tehnician de service autorizat. Deteriorările datorate lucrărilor de service neautorizate de către Dell™ nu sunt acoperite de garanție.

ATENȚIE: Pentru a evita descărcarea electrostatică, conectați-vă la împământare utilizând o brățară antistatică sau atingând periodic o suprafață metalică nevopsită (cum ar fi un conector de pe computerul dvs.).

ATENȚIE: Pentru a preveni deteriorarea plăcii de sistem, scoateți bateria principală (consultați [Demontarea bateriei](#)) înainte de a efectua lucrări în interiorul computerului.

Demontarea ansamblului de răcire termică

1. Urmați instrucțiunile din [Înainte de a începe](#).
2. Urmați instrucțiunile de la [pasul 2](#) până la [pasul 14](#) din [Demontarea plăcii de sistem](#).
3. Deconectați cablul ventilatorului de la conectorul de pe placa de sistem.
4. Succesiv (în ordinea indicată pe ansamblul de răcire termică), slăbiți cele patru șuruburi prizoniere care fixează ansamblul pe placa de sistem.
5. Ridicați ansamblul de răcire termică de pe placa de sistem.



1	ansamblul de răcire termică	2	conector cablu ventilator
3	șuruburi captive (4)		

Remontarea ansamblului de răcire termică

NOTĂ: Acest procedeu presupune faptul că ați demontat deja ansamblul de răcire termică și sunteți pregătit să îl remontați.

1. Urmați instrucțiunile din [Înainte de a începe](#).
2. Poziționați ansamblul de răcire termică pe placa de sistem.
3. Aliniați cele patru șuruburi captive de pe ansamblul de răcire termică cu orificiile pentru șuruburi de pe placa de sistem și strângeți-le succesiv (în ordinea indicată pe ansamblul de răcire termică).
4. Conectați cablul ventilatorului la conectorul de pe placa de sistem.
5. Urmați instrucțiunile de la [pasul 5](#) până la [pasul 18](#) din [Remontarea plăcii de sistem](#).

ATENȚIE: Înainte de a porni computerul, remontați toate șuruburile și asigurați-vă că nu rămâne niciun șurub rătăcit în interiorul computerului. În caz contrar, computerul se poate deteriora.

[Înapoi la Cuprins](#)

[Înapoi la Cuprins](#)

Afișajul

Manual de service pentru Dell™ Inspiron™ N4020/N4030

- [Ansamblul afișajului](#)
- [Cadrul afișajului](#)
- [Panoul afișajului](#)

⚠ AVERTISMENT: Înainte de a efectua lucrări în interiorul computerului citiți instrucțiunile de siguranță livrate împreună cu acesta. Pentru informații suplimentare despre cele mai bune practici privind siguranța, consultați pagina de start privind conformitatea cu reglementările, la adresa www.dell.com/regulatory_compliance.

⚠ ATENȚIE: Reparațiile la computerul dvs. trebuie să fie efectuate numai de un tehnician de service autorizat. Deteriorările datorate lucrărilor de service neautorizate de către Dell™ nu sunt acoperite de garanție.

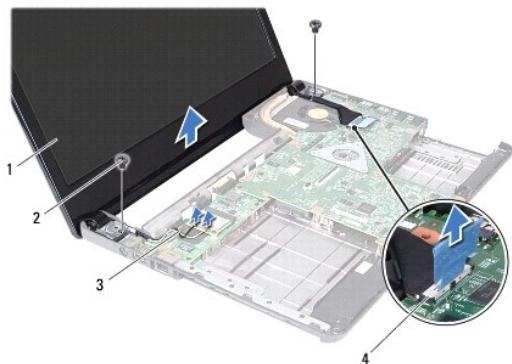
⚠ ATENȚIE: Pentru a evita descărcarea electrostatică, conectați-vă la împământare utilizând o brățară antistatică sau atingând periodic o suprafață metalică nevopsită (cum ar fi un conector de pe computerul dvs.).

⚠ ATENȚIE: Pentru a preveni deteriorarea plăcii de sistem, scoateți bateria principală (consultați [Demontarea bateriei](#)) înainte de a efectua lucrări în interiorul computerului.

Ansamblul afișajului

Demontarea ansamblului afișajului

1. Urmați instrucțiunile din [Înainte de a începe](#).
2. Scoateți bateria (consultați [Demontarea bateriei](#)).
3. Urmați instrucțiunile de la [pasul 3](#) până la [pasul 4](#) din [Demontarea unității de hard disk](#).
4. Urmați instrucțiunile de la [pasul 3](#) până la [pasul 5](#) din [Demontarea unității optice](#).
5. Scoateți capacul modulelor (consultați [Demontarea capacului modulelor](#)).
6. Scoateți modulele de memorie (consultați [Demontarea modulului \(modulelor\) de memorie](#)).
7. Scoateți tastatura (consultați [Demontarea tastaturii](#)).
8. Scoateți zona de sprijin pentru mâini (consultați [Demontarea zonei de sprijin pentru mâini](#)).
9. Deconectați cablurile antenei de la cardul Mini-Card (consultați [Demontarea cardului Mini-Card](#)) și scoateți cablurile din ghidajele de orientare.
10. Deconectați cablul afișajului de la conectorul de pe placa de sistem.
11. Scoateți cele două șuruburi (câte unul pe fiecare parte) care fixează ansamblul afișajului pe baza computerului.
12. Ridicați și scoateți ansamblul afișajului de pe baza computerului.



1	ansamblu afișaj	2	șuruburi (2)
3	cabluri antenă pentru cardul Mini-Card	4	conector pentru cablul afișajului

Remontarea ansamblului afișajului

1. Urmați instrucțiunile din [Înainte de a începe](#).
2. Așezați ansamblul afișajului în poziție și remontați cele două șuruburi (câte unul pe fiecare parte) care fixează ansamblul afișajului pe baza computerului.
3. Conectați cablul afișajului la conectorul de pe placa de sistem.
4. Amplasați cablurile de antenă prin ghidajele de orientare și conectați-le la cardul Mini-Card (consultați [Remontarea cardului Mini-Card](#)).
5. Remontați zona de sprijin pentru mâini (consultați [Remontarea zonei de sprijin pentru mâini](#)).
6. Remontați tastatura (consultați [Remontarea tastaturii](#)).
7. Remontați modulele de memorie (consultați [Remontarea modului \(modulelor\) de memorie](#)).
8. Remontați capacul modului (consultați [Remontarea capacului modulelor](#)).
9. Urmați instrucțiunile de la [pasul 3](#) până la [pasul 4](#) din [Remontarea unității optice](#).
10. Urmați instrucțiunile de la [pasul 4](#) până la [pasul 5](#) din [Remontarea unității de hard disk](#).
11. Remontați bateria (consultați [Remontarea bateriei](#)).

⚠ ATENȚIE: Înainte de a porni computerul, remontați toate șuruburile și asigurați-vă că nu rămâne niciun șurub rătăcit în interiorul computerului. În caz contrar, computerul se poate deteriora.

Cadrul afișajului

Demontarea cadrului afișajului

⚠ ATENȚIE: Cadrul afișajului este extrem de fragil. Acordați o atenție maximă la scoaterea cadrului pentru a preveni deteriorarea.

1. Urmați instrucțiunile din [Înainte de a începe](#).
2. Scoateți ansamblul afișajului (consultați [Demontarea ansamblului afișajului](#)).
3. Notați orientarea cablurilor de antenă ale cardului Mini-Card și ale afișajului care sunt amplasate în balamalele afișajului.
4. Cu ajutorul degetelor, trageți cu atenție marginea interioară a cadrului afișajului.
5. Scoateți cadrul afișajului.



1	cadru afișaj	2	balamale afișaj (2)
---	--------------	---	---------------------

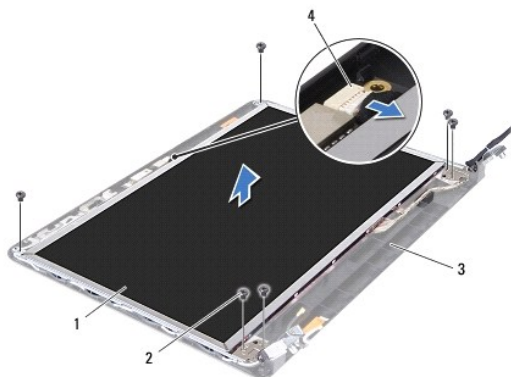
Remontarea cadrului afișajului

1. Urmați instrucțiunile din [Înainte de a începe](#).
2. Amplasați cablurile de antenă ale cardului Mini-Card și ale afișajului în balamalele afișajului.
3. Realiniați cadrul afișajului peste panoul de afișare și fixați ușor.
4. Remontați ansamblul afișajului (consultați [Remontarea ansamblului afișajului](#)).

Panoul afișajului

Demontarea panoului afișajului

1. Urmați instrucțiunile din [Înainte de a începe](#).
2. Scoateți ansamblul afișajului (consultați [Demontarea ansamblului afișajului](#)).
3. Scoateți cadrul afișajului (consultați [Demontarea cadrului afișajului](#)).
4. Deconectați cablul camerei din conectorul modulului de cameră.
5. Scoateți cele șase șuruburi care fixează panoul afișajului pe capacul afișajului.

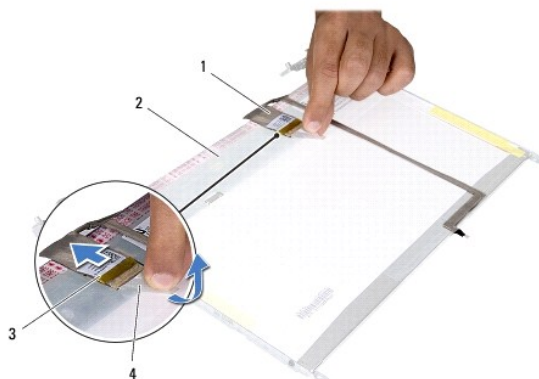


1	panou afișaj	2	șuruburi (6)
3	capac afișaj	4	conector pentru cablul camerei

6. Ridicați panoul afișajului de pe capacul afișajului.
7. Răsturnați panoul afișajului și plasați-l pe o suprafață curată.
8. Ridicați banda care fixează cablul afișajului pe conectorul plăcii de afișaj și deconectați cablul afișajului.

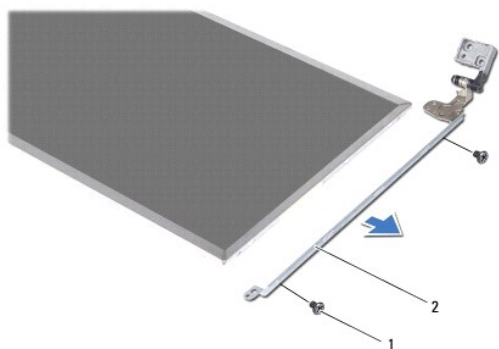
NOTĂ: Cablul camerei este fixat pe partea din spate a panoului afișajului.

9. Scoateți cablul camerei.



1	cablu afișaj	2	partea din spate a panoului afișajului
3	conector de pe placa afișajului	4	bandă

10. Scoateți cele patru șuruburi (două pe fiecare parte) care fixează suporturile pe panoul afișajului.



1	șuruburi (4)	2	suporturi pentru panoul afișajului (2)
---	--------------	---	--

Remontarea panoului afișajului

1. Urmăți instrucțiunile din [Înainte de a începe](#).
2. Remontați cele patru șuruburi (două pe fiecare parte) care fixează suporturile pe panoul afișajului.
3. Prindeți cablul camerei pe partea din spate a panoului afișajului.
4. Conectați cablul afișajului la conectorul plăcii de afișaj și fixați-l cu banda.
5. Aliniați orificiile pentru șurub de pe panoul afișajului cu orificiile pentru șurub de pe capacul afișajului, apoi remontați cele șase șuruburi.
6. Conectați cablul pentru cameră la conectorul modulului de cameră.
7. Remontați cadrul afișajului (consultați [Remontarea cadrului afișajului](#)).
8. Remontați ansamblul afișajului (consultați [Remontarea ansamblului afișajului](#)).

⚠ ATENȚIE: Înainte de a porni computerul, remontați toate șuruburile și asigurați-vă că nu rămâne niciun șurub rătăcit în interiorul computerului. În caz contrar, computerul se poate deteriora.

[Înapoi la Cuprins](#)

[Înapoi la Cuprins](#)

Unitatea de hard disk

Manual de service pentru Dell™ Inspiron™ N4020/N4030

- [Demontarea unității de hard disk](#)
- [Remontarea unității de hard disk](#)

AVERTISMENT: Înainte de a efectua lucrări în interiorul computerului citiți instrucțiunile de siguranță livrate împreună cu acesta. Pentru informații suplimentare despre cele mai bune practici privind siguranța, consultați pagina de start privind conformitatea cu reglementările, la adresa www.dell.com/regulatory_compliance.

AVERTISMENT: În cazul în care scoateți unitatea de hard disk din computer în timp ce aceasta este fierbinte, nu atingeți carcasa metalică a unității.

ATENȚIE: Reparațiile la computerul dvs. trebuie să fie efectuate numai de un tehnician de service autorizat. Deteriorările datorate lucrărilor de service neautorizate de către Dell™ nu sunt acoperite de garanție.

ATENȚIE: Pentru a evita pierderea de date, opriți computerul (consultați [Oprirea computerului.](#)) înainte de a scoate unitatea de hard disk. Nu scoateți unitatea de hard disk în timp ce computerul este pornit sau se află în stare de inactivitate.

ATENȚIE: Pentru a evita descărcarea electrostatică, conectați-vă la împământare utilizând o brățară antistatică sau atingând periodic o suprafață metalică nevopsită (cum ar fi un conector de pe computerul dvs.).

ATENȚIE: Unitățile de hard disk sunt extrem de fragile. Manipulați unitatea de hard disk cu atenție.

ATENȚIE: Pentru a preveni deteriorarea plăcii de sistem, scoateți bateria principală (consultați [Demontarea bateriei](#)) înainte de a efectua lucrări în interiorul computerului.

NOTĂ: Dell nu garantează compatibilitatea și nu oferă asistență pentru unitățile de hard disk obținute din alte surse decât de la Dell.

NOTĂ: Dacă instalați o unitate de hard disk dintr-o altă sursă decât Dell, trebuie să instalați un sistem de operare, drivere și utilitare pe noua unitate de hard disk (consultați *Ghidul tehnologic Dell*).

Demontarea unității de hard disk

1. Urmați instrucțiunile din [Înainte de a începe](#).
2. Scoateți bateria (consultați [Demontarea bateriei](#)).

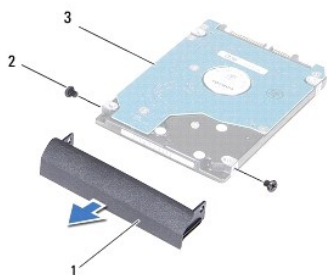
ATENȚIE: Când unitatea de hard disk nu se află în computer, depozitați-o într-o pungă de protecție antistatică (consultați „Protecția împotriva descărcării electrostatice” în instrucțiunile privind siguranța livrate cu computerul dvs.).

3. Scoateți cele două șuruburi care fixează ansamblul unității de hard disk pe baza computerului.
4. Glisați ansamblul unității de hard disk în afara compartimentului pentru unități de hard disk.



1	ansamblu unitate de hard disk	2	șuruburi (2)
---	-------------------------------	---	--------------

5. Scoateți cele două șuruburi care fixează cadrul unității de hard disk de aceasta.
6. Ridicați suportul unității de hard disk de pe aceasta.



1	cadru unitate de hard disk	2	șuruburi (2)
3	unitate de hard disk		

Remontarea unității de hard disk

1. Urmați instrucțiunile din [Înainte de a începe](#).
2. Scoateți noua unitate de hard disk din ambalaj.
Păstrați ambalajul original pentru stocarea sau expedierea unității de hard disk.
3. Aliniați orificiile pentru șurub de pe cadrul unității de hard disk cu orificiile pentru șurub de pe unitatea de hard disk, apoi remontați cele două șuruburi.
4. Glisați ansamblul unității de hard disk în compartimentul unității de hard disk până când unitatea este complet fixată.
5. Remontați cele două șuruburi care fixează ansamblul unității de hard disk pe baza computerului.
6. Remontați bateria (consultați [Remontarea bateriei](#)).

⚠ ATENȚIE: Înainte de a porni computerul, remontați toate șuruburile și asigurați-vă că nu rămâne niciun șurub rătăcit în interiorul computerului. În caz contrar, computerul se poate deteriora.

7. Instalați sistemul de operare pentru computerul dvs., după caz. Consultați „Restabilirea sistemului de operare” din *Ghidul de configurare*.
8. Instalați driverele și utilitarele pentru computerul dvs., după caz. Pentru informații suplimentare, consultați *Ghidul tehnologic Dell*.

[Înapoi la Cuprins](#)

[Înapoi la Cuprins](#)

Panoul I/O

Manual de service pentru Dell™ Inspiron™ N4020/N4030

- [Demontarea panoului I/O](#)
- [Remontarea panoului I/O](#)

AVERTISMENT: Înainte de a efectua lucrări în interiorul computerului citiți instrucțiunile de siguranță livrate împreună cu acesta. Pentru informații suplimentare despre cele mai bune practici privind siguranța, consultați pagina de start privind conformitatea cu reglementările, la adresa www.dell.com/regulatory_compliance.

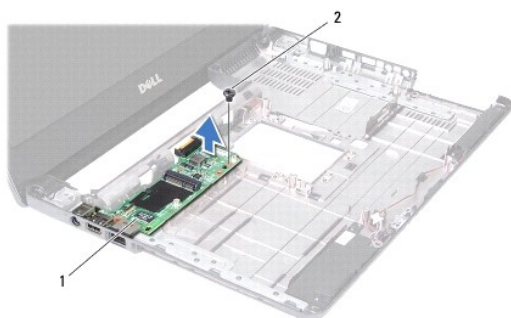
ATENȚIE: Reparațiile la computerul dvs. trebuie să fie efectuate numai de un tehnician de service autorizat. Deteriorările datorate lucrărilor de service neautorizate de către Dell™ nu sunt acoperite de garanție.

ATENȚIE: Pentru a evita descărcarea electrostatică, conectați-vă la împământare utilizând o brățară antistatică sau atingând periodic o suprafață metalică nevopsită (cum ar fi un conector de pe computerul dvs.).

ATENȚIE: Pentru a preveni deteriorarea plăcii de sistem, scoateți bateria principală (consultați [Demontarea bateriei](#)) înainte de a efectua lucrări în interiorul computerului.

Demontarea panoului I/O

1. Urmați instrucțiunile din [Înainte de a începe](#).
2. Urmați instrucțiunile de la [pasul 2](#) până la [pasul 13](#) din [Demontarea plăcii de sistem](#).
3. Scoateți cardul Mini-Card (consultați [Demontarea cardului Mini-Card](#)).
4. Scoateți șurubul care fixează panoul I/O pe baza computerului.
5. Ridicați panoul I/O de pe baza computerului.



1	panou I/O	2	șurub
---	-----------	---	-------

Remontarea panoului I/O

1. Urmați instrucțiunile din [Înainte de a începe](#).
2. Aliniați conectorii de pe panoul I/O cu sloturile de pe baza computerului.
3. Remontați șurubul care fixează panoul I/O pe baza computerului.
4. Remontați cardul Mini-Card (consultați [Remontarea cardului Mini-Card](#)).
5. Urmați instrucțiunile de la [pasul 6](#) până la [pasul 18](#) din [Remontarea plăcii de sistem](#).

ATENȚIE: Înainte de a porni computerul, remontați toate șuruburile și asigurați-vă că nu rămâne niciun șurub rătăcit în interiorul computerului. În caz contrar, computerul se poate deteriora.

[Înapoi la Cuprins](#)

[Înapoi la Cuprins](#)

Tastatura

Manual de service pentru Dell™ Inspiron™ N4020/N4030

- [Demontarea tastaturii](#)
- [Remontarea tastaturii](#)

⚠ AVERTISMENT: Înainte de a efectua lucrări în interiorul computerului citiți instrucțiunile de siguranță livrate împreună cu acesta. Pentru informații suplimentare despre cele mai bune practici privind siguranța, consultați pagina de start privind conformitatea cu reglementările, la adresa www.dell.com/regulatory_compliance.

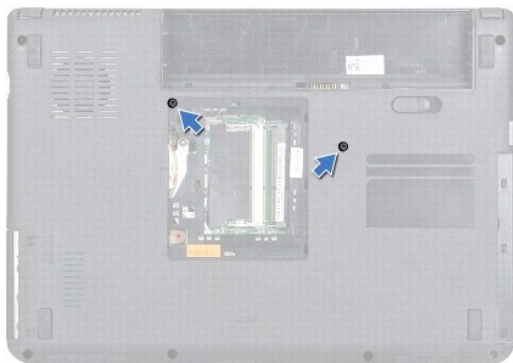
⚠ ATENȚIE: Reparațiile la computerul dvs. trebuie să fie efectuate numai de un tehnician de service autorizat. Deteriorările datorate lucrărilor de service neautorizate de către Dell™ nu sunt acoperite de garanție.

⚠ ATENȚIE: Pentru a evita descărcarea electrostatică, conectați-vă la împământare utilizând o brățară antistatică sau atingând periodic o suprafață metalică nevopsită (cum ar fi un conector de pe computerul dvs.).

⚠ ATENȚIE: Pentru a preveni deteriorarea plăcii de sistem, scoateți bateria principală (consultați [Demontarea bateriei](#)) înainte de a efectua lucrări în interiorul computerului.

Demontarea tastaturii

1. Urmați instrucțiunile din [Înainte de a începe](#).
2. Scoateți bateria (consultați [Demontarea bateriei](#)).
3. Urmați instrucțiunile de la [pasul 3](#) până la [pasul 4](#) din [Demontarea unității de hard disk](#).
4. Urmați instrucțiunile de la [pasul 3](#) până la [pasul 5](#) din [Demontarea unității optice](#).
5. Scoateți capacul modulelor (consultați [Demontarea capacului modulelor](#)).
6. Scoateți modulele de memorie (consultați [Demontarea modulului \(modulelor\) de memorie](#)).
7. Scoateți cele două șuruburi care fixează tastatura pe baza computerului.



8. Întoarceți computerul invers și deschideți afișajul la un unghi cât mai larg.

⚠ ATENȚIE: Butoanele tastaturii sunt fragile, ușor dislocabile, iar reemplasarea lor durează foarte mult. Scoateți și manipulați tastatura cu grijă.

9. Apăsați tastatura și glisați-o înainte.
10. Introduceți un știft de plastic între tastatură și zona de sprijin pentru mâini și degajați și ridicați tastatura pentru a o elibera din lamelele de pe zona de sprijin pentru mâini.



1	știft de plastic	2	tastatură
---	------------------	---	-----------

11. Glisați lamelele de pe tastatură în afara sloturilor de pe zona de sprijin pentru mâini.

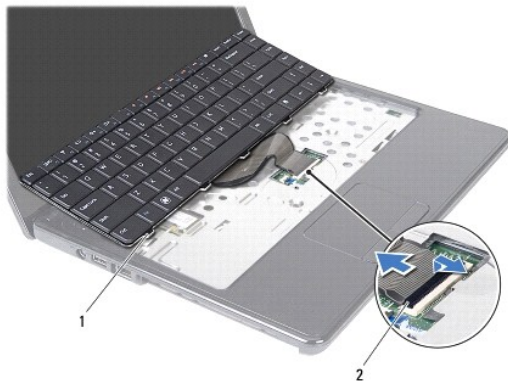
12. Ridicați tastatura cu grijă până când se desprinde de zona de sprijin pentru mâini.

⚠ ATENȚIE: Scoateți și manipulați tastatura cu mare grijă. În caz contrar, puteți zgâria din neatenție panoul afișajului.

13. Fără a trage cu putere de tastatură, țineți-o îndreptată către afișaj.

14. Ridicați dispozitivul de blocare a conectorului care fixează cablul tastaturii la conectorul de pe placa de sistem și scoateți cablul tastaturii.

15. Ridicați tastatura din computer.



1	lamele tastatură (5)	2	conector pentru cablul tastaturii
---	----------------------	---	-----------------------------------

Remontarea tastaturii

1. Urmați instrucțiunile din [Înainte de a începe](#).

2. Glisați cablul tastaturii în conectorul de pe placa de sistem. Apăsăți în jos dispozitivul de blocare a conectorului pentru a fixa cablul tastaturii în conectorul de pe placa de sistem.


3. Glisați lamelele de pe partea de jos a tastaturii în sloturile zonei de sprijin pentru mâini.

4. Apăsăți ușor marginile tastaturii și glisați-o înainte pentru a fixa tastatura sub lamelele de pe zona de sprijin pentru mâini.

5. Închideți afișajul și întoarceți computerul.

6. Montați cele două șuruburi care fixează tastatura pe baza computerului.

7. Remontați modulele de memorie (consultați [Remontarea modului \(modulelor\) de memorie](#)).
8. Remontați capacul modului (consultați [Remontarea capacului modulelor](#)).
9. Urmați instrucțiunile de la [pasul 3](#) până la [pasul 4](#) din [Remontarea unității optice](#).
10. Urmați instrucțiunile de la [pasul 4](#) până la [pasul 5](#) din [Remontarea unității de hard disk](#).
11. Remontați bateria (consultați [Remontarea bateriei](#)).

 **ATENȚIE:** Înainte de a porni computerul, remontați toate șuruburile și asigurați-vă că nu rămâne niciun șurub rătăcit în interiorul computerului. În caz contrar, computerul se poate deteriora.

[Înapoi la Cuprins](#)

[Înapoi la Cuprins](#)

Modulele de memorie

Manual de service pentru Dell™ Inspiron™ N4020/N4030

- [Demontarea modului \(modulelor\) de memorie](#)
- [Remontarea modului \(modulelor\) de memorie](#)

AVERTISMENT: Înainte de a efectua lucrări în interiorul computerului citiți instrucțiunile de siguranță livrate împreună cu acesta. Pentru informații suplimentare despre cele mai bune practici privind siguranța, consultați pagina de start privind conformitatea cu reglementările, la adresa www.dell.com/regulatory_compliance.

- ⚠ **ATENȚIE:** Reparațiile la computerul dvs. trebuie să fie efectuate numai de un tehnician de service autorizat. Deteriorările datorate lucrărilor de service neautorizate de către Dell™ nu sunt acoperite de garanție.
- ⚠ **ATENȚIE:** Pentru a evita descărcarea electrostatică, conectați-vă la împământare utilizând o brățară antistatică sau atingând periodic o suprafață metalică nevopsită (cum ar fi un conector de pe computerul dvs.).
- ⚠ **ATENȚIE:** Pentru a preveni deteriorarea plăcii de sistem, scoateți bateria principală (consultați [Demontarea bateriei](#)) înainte de a efectua lucrări în interiorul computerului.

Puteți mări memoria computerului dvs. instalând module de memorie pe placa de sistem. Consultați secțiunea „Specificații” din *Ghidul de configurare* pentru informații despre tipul de memorie acceptat de computerul dvs.

📌 **NOTĂ:** Modulele de memorie achiziționate de la Dell™ sunt acoperite de garanția computerului.

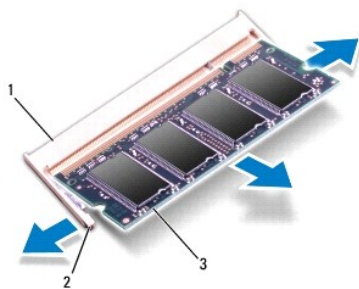
Computerul dvs. prezintă două socketuri SODIMM, etichetate DIMM A și DIMM B, care pot fi accesate de utilizator din partea de jos a computerului.

Demontarea modului (modulelor) de memorie

1. Urmați instrucțiunile din [Înainte de a începe](#).
2. Scoateți bateria (consultați [Demontarea bateriei](#)).
3. Scoateți capacul modulelor (consultați [Demontarea capacului modulelor](#)).

⚠ **ATENȚIE:** Pentru a preveni deteriorarea conectorului modului de memorie, nu utilizați instrumente pentru a desface clemele de fixare ale modului de memorie.

4. Utilizați vârful degetelor pentru a îndepărta cu grijă clemele de fixare de la fiecare capăt al conectorului modului de memorie până ce modulul se deschide.
5. Scoateți modulul de memorie din conectorul modului de memorie.



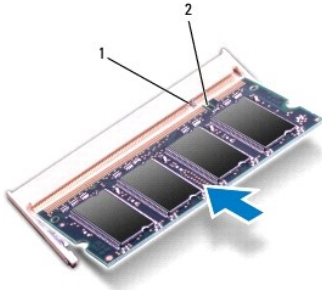
1	conector modul de memorie	2	cleme de fixare (2)
3	modul de memorie		

Remontarea modului (modulelor) de memorie

⚠ **ATENȚIE:** Dacă trebuie să instalați module de memorie în doi conectori, instalați un modul de memorie în conectorul etichetat „DIMM A” înainte de a instala un modul de memorie în conectorul etichetat „DIMM B”.

1. Urmăriți instrucțiunile din [Înainte de a începe](#).
2. Aliniați canelura modulului de memorie cu lamela conectorului modulului de memorie.
3. Glisați cu putere modulul de memorie în slot la un unghi de 45 de grade și apăsați modulul de memorie în jos până când acesta se fixează cu un sunet specific în poziție. Dacă nu auziți un declic, scoateți modulul de memorie și reinstalați-l.

NOTĂ: Dacă modulul de memorie nu este instalat corect, computerul poate să nu pornească.



1	lamelă	2	canelură
---	--------	---	----------

4. Remontați capacul modulului (consultați [Remontarea capacului modulelor](#)).
5. Remontați bateria (consultați [Remontarea bateriei](#)) sau conectați adaptorul de c.a. la computer și la o priză electrică.

ATENȚIE: Înainte de a porni computerul, remontați toate șuruburile și asigurați-vă că nu rămâne niciun șurub rătăcit în interiorul computerului. În caz contrar, computerul se poate deteriora.

6. Porniți computerul.

În timp ce computerul pornește, detectează modulele de memorie și actualizează automat informațiile de configurație a sistemului.

Pentru a confirma cantitatea de memorie instalată în computer:

Windows® Vista:

Faceți clic pe **Start** → **Help and Support (Asistență și suport)** → **Dell System Information (Informații de sistem Dell)**.

Windows® 7:

Faceți clic pe **Start** → **Control Panel (Panou de control)** → **System and Security (Sistem și securitate)** → **System (Sistem)**.


[Înapoi la Cuprins](#)


[Înapoi la Cuprins](#)

Cardul wireless Mini-Card


Manual de service pentru Dell™ Inspiron™ N4020/N4030

- [Demontarea cardului Mini-Card](#)
- [Remontarea cardului Mini-Card](#)

 **AVERTISMENT:** Înainte de a efectua lucrări în interiorul computerului citiți instrucțiunile de siguranță livrate împreună cu acesta. Pentru informații suplimentare despre cele mai bune practici privind siguranța, consultați pagina de start privind conformitatea cu reglementările, la adresa www.dell.com/regulatory_compliance.

 **ATENȚIE:** Reparațiile la computerul dvs. trebuie să fie efectuate numai de un tehnician de service autorizat. Deteriorările datorate lucrărilor de service neautorizate de către Dell™ nu sunt acoperite de garanție.

 **ATENȚIE:** Pentru a evita descărcarea electrostatică, conectați-vă la împământare utilizând o brățară antistatică sau atingând periodic o suprafață metalică nevopsită (cum ar fi un conector de pe computerul dvs.).


 **ATENȚIE:** Pentru a preveni deteriorarea plăcii de sistem, scoateți bateria principală (consultați [Demontarea bateriei](#)) înainte de a efectua lucrări în interiorul computerului.

 **ATENȚIE:** Când cardul Mini-Card nu se află în computer, depozitați-l într-o pungă de protecție antistatică (consultați „Protecția împotriva descărcării electrostatice” în instrucțiunile privind siguranța livrate împreună cu computerul dvs.).

 **NOTĂ:** Dell nu garantează compatibilitatea și nu oferă asistență pentru cardurile Mini-Card obținute din alte surse decât de la Dell.


Dacă, împreună cu computerul, ați comandat și un card wireless Mini-Card, acesta este deja instalat.

Computerul acceptă un slot pentru card Mini-Card de dimensiune redusă - Wireless Local Area Network (WLAN), Wi-Fi sau Worldwide Interoperability for Microwave Access (WiMax).

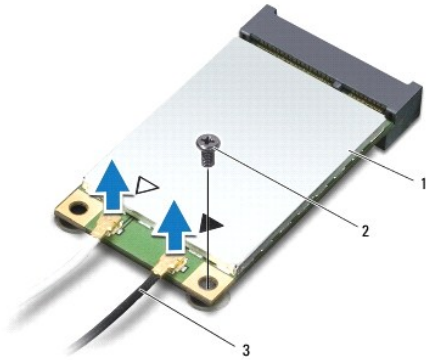
 **NOTĂ:** În funcție de configurația sistemului în momentul vânzării, este posibil ca sloturile Mini-Card să nu aibă carduri Mini-Card instalate.

Demontarea cardului Mini-Card

1. Urmați instrucțiunile din [Înainte de a începe](#).
2. Scoateți bateria (consultați [Demontarea bateriei](#)).
3. Urmați instrucțiunile de la [pasul 3](#) până la [pasul 4](#) din [Demontarea unității de hard disk](#).
4. Urmați instrucțiunile de la [pasul 3](#) până la [pasul 5](#) din [Demontarea unității optice](#).
5. Scoateți capacul modulelor (consultați [Demontarea capacului modulelor](#)).
6. Scoateți modulele de memorie (consultați [Demontarea modului \(modulelor\) de memorie](#)).
7. Scoateți tastatura (consultați [Demontarea tastaturii](#)).

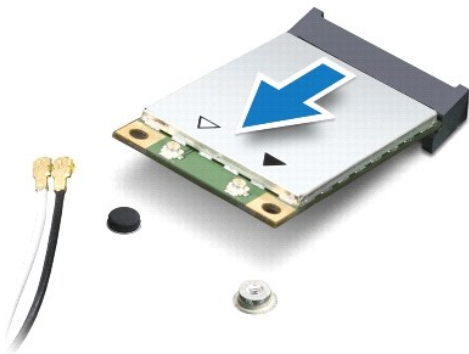
 **ATENȚIE:** Atunci când deconectați un cablu, trageți de conectorul său sau de lamela de tragere și nu de cablul propriu-zis. Unele cabluri au conectori cu lamele de fixare; dacă deconectați acest tip de cablu, apăsați pe lamelele de fixare înainte de a deconecta cablul. În timp ce separați conectorii, țineți-i aliniați drept pentru a evita îndoirea pinilor conectorilor. De asemenea, înainte să conectați un cablu, asigurați-vă că ambii conectori sunt orientați și aliniați corect.

8. Deconectați cablurile de antenă de la Mini-Card.



1	card Mini-Card	2	șurub de fixare	3	cabluri de antenă (2)
---	----------------	---	-----------------	---	-----------------------

9. Scoateți șurubul care fixează cardul Mini-Card pe conectorul panoului I/O.
10. Ridicați cardul Mini-Card din conectorul de pe placa de sistem.



Remontarea cardului Mini-Card

1. Urmați instrucțiunile din [Înainte de a începe](#).
2. Scoateți noul card Mini-Card din ambalaj.

ATENȚIE: Apăsați ferm și constant pentru a glisa cardul în poziție. Dacă apăsați cu o forță excesivă, conectorul se poate deteriora.

ATENȚIE: Conectorii sunt blocați pentru a asigura o introducere corectă. Dacă simțiți rezistență, verificați conectorii de pe card și de pe placa de sistem și realiniați cardul.

ATENȚIE: Pentru a evita deteriorarea cardului Mini-Card, nu plasați niciodată cabluri sub card.

3. Introduceți conectorul cardului Mini-Card la un unghi de 45 de grade în conectorul corespunzător de pe panoul I/O.
4. Apăsați celălalt capăt al cardului Mini-Card în slotul de pe panoul I/O și remontați șurubul care fixează cardul Mini-Card de panoul I/O.
5. Conectați cablurile de antenă corespunzătoare cardului Mini-Card pe care îl instalați. În tabelul următor, este prezentat codul culorilor cablului de antenă pentru fiecare card Mini-Card acceptat de computer.

Conectori pe Mini-Card	Codul culorilor cablului de antenă
WLAN (2 cabluri de antenă)	

WLAN principal (triunghi alb)	alb
WLAN auxiliar (triunghi negru)	negru

6. Asigurați cablurile de antenă nefolosite introducându-le în manșoane electroizolante.
7. Remontați tastatura (consultați [Remontarea tastaturii](#)).
8. Remontați modulele de memorie (consultați [Remontarea modului \(modulelor\) de memorie](#)).
9. Remontați capacul modului (consultați [Remontarea capacului modulelor](#)).
10. Urmați instrucțiunile de la [pasul 3](#) până la [pasul 4](#) din [Remontarea unității optice](#).
11. Urmați instrucțiunile de la [pasul 4](#) până la [pasul 5](#) din [Remontarea unității de hard disk](#).
12. Remontați bateria (consultați [Remontarea bateriei](#)).

⚠ ATENȚIE: Înainte de a porni computerul, remontați toate șuruburile și asigurați-vă că nu rămâne niciun șurub rătăcit în interiorul computerului. În caz contrar, computerul se poate deteriora.

13. Instalați driverele și utilitarele pentru computer, conform instrucțiunilor. Pentru informații suplimentare, consultați *Ghidul tehnologic Dell*.

📄 NOTĂ: Dacă instalați un card Mini-Card wireless de la o altă sursă decât Dell, trebuie să instalați driverele și utilitarele corespunzătoare. Pentru mai multe informații generale despre driver, consultați *Ghidul tehnologic Dell*.

[Înapoi la Cuprins](#)

[Înapoi la Cuprins](#)

Unitatea optică

Manual de service pentru Dell™ Inspiron™ N4020/N4030

- [Demontarea unității optice](#)
- [Remontarea unității optice](#)

AVERTISMENT: Înainte de a efectua lucrări în interiorul computerului citiți instrucțiunile de siguranță livrate împreună cu acesta. Pentru informații suplimentare despre cele mai bune practici privind siguranța, consultați pagina de start privind conformitatea cu reglementările, la adresa www.dell.com/regulatory_compliance.

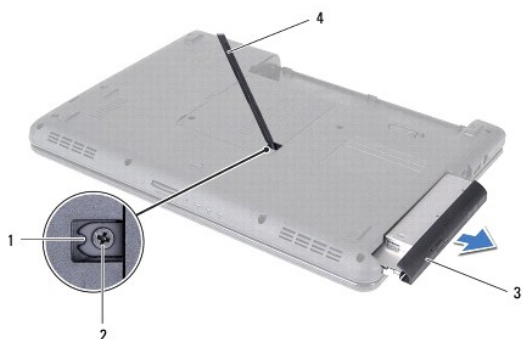
ATENȚIE: Reparațiile la computerul dvs. trebuie să fie efectuate numai de un tehnician de service autorizat. Deteriorările datorate lucrărilor de service neautorizate de către Dell™ nu sunt acoperite de garanție.

ATENȚIE: Pentru a evita descărcarea electrostatică, conectați-vă la împământare utilizând o brățară antistatică sau atingând periodic o suprafață metalică nevopsită (cum ar fi un conector de pe computerul dvs.).

ATENȚIE: Pentru a preveni deteriorarea plăcii de sistem, scoateți bateria principală (consultați [Demontarea bateriei](#)) înainte de a efectua lucrări în interiorul computerului.

Demontarea unității optice

1. Urmați instrucțiunile din [Înainte de a începe](#).
2. Scoateți bateria (consultați [Demontarea bateriei](#)).
3. Scoateți șurubul care fixează ansamblul unității optice pe baza computerului.
4. Utilizând un știft de plastic, împingeți canelura pentru a scoate unitatea optică din compartimentul pentru unități optice.
5. Glisați ansamblul unității optice în afara compartimentului pentru unități optice.



1 canelură	2 șurub
3 ansamblul unității optice	4 știft de plastic

6. Scoateți cele două șuruburi care fixează cadrul unității optice pe unitate.



1 unitate optică	2 cadru unitate optică
3 șuruburi (2)	

Remontarea unității optice

1. Urmați instrucțiunile din [Înainte de a începe](#).
2. Aliniați orificiile pentru șurub de pe cadrul unității optice cu orificiile pentru șurub de pe unitatea optică, apoi remontați cele două șuruburi.
3. Găsiți ansamblul unității optice în compartimentul unității optice până când unitatea este complet fixată.
4. Remontați șurubul care fixează ansamblul unității optice pe baza computerului.
5. Remontați bateria (consultați [Remontarea bateriei](#)).

⚠ ATENȚIE: Înainte de a porni computerul, remontați toate șuruburile și asigurați-vă că nu rămâne niciun șurub rătăcit în interiorul computerului. În caz contrar, computerul se poate deteriora.

[Înapoi la Cuprins](#)

[Înapoi la Cuprins](#)

Zona de sprijin pentru mâini

Manual de service pentru Dell™ Inspiron™ N4020/N4030

- [Demontarea zonei de sprijin pentru mâini](#)
- [Remontarea zonei de sprijin pentru mâini](#)

AVERTISMENT: Înainte de a efectua lucrări în interiorul computerului citiți instrucțiunile de siguranță livrate împreună cu acesta. Pentru informații suplimentare despre cele mai bune practici privind siguranța, consultați pagina de start privind conformitatea cu reglementările, la adresa www.dell.com/regulatory_compliance.

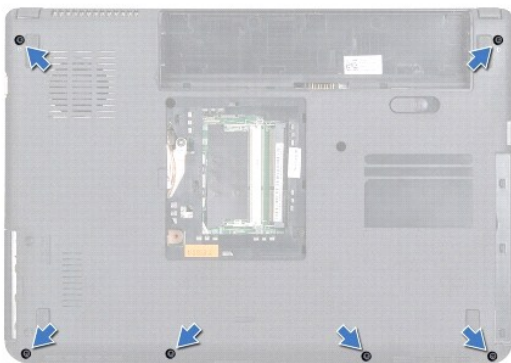
ATENȚIE: Reparațiile la computerul dvs. trebuie să fie efectuate numai de un tehnician de service autorizat. Deteriorările datorate lucrărilor de service neautorizate de către Dell™ nu sunt acoperite de garanție.

ATENȚIE: Pentru a evita descărcarea electrostatică, conectați-vă la împământare utilizând o brățară antistatică sau atingând periodic o suprafață metalică nevopsită (cum ar fi un conector de pe computerul dvs.).

ATENȚIE: Pentru a preveni deteriorarea plăcii de sistem, scoateți bateria principală (consultați [Demontarea bateriei](#)) înainte de a efectua lucrări în interiorul computerului.

Demontarea zonei de sprijin pentru mâini

1. Urmați instrucțiunile din [Înainte de a începe](#).
2. Scoateți bateria (consultați [Demontarea bateriei](#)).
3. Urmați instrucțiunile de la [pasul 3](#) până la [pasul 4](#) din [Demontarea unității de hard disk](#).
4. Urmați instrucțiunile de la [pasul 3](#) până la [pasul 5](#) din [Demontarea unității optice](#).
5. Scoateți capacul modulelor (consultați [Demontarea capacului modulelor](#)).
6. Scoateți modulele de memorie (consultați [Demontarea modulului \(modulelor\) de memorie](#)).
7. Scoateți cele șase șuruburi care fixează zona de sprijin pentru mâini pe baza computerului.



8. Scoateți tastatura (consultați [Demontarea tastaturii](#)).

ATENȚIE: Trageți de lamela din plastic din partea superioară a conectorilor pentru a evita deteriorarea conectorilor.

9. Deconectați de la placa de sistem cablurile pentru touchpad și pentru butonul de alimentare.



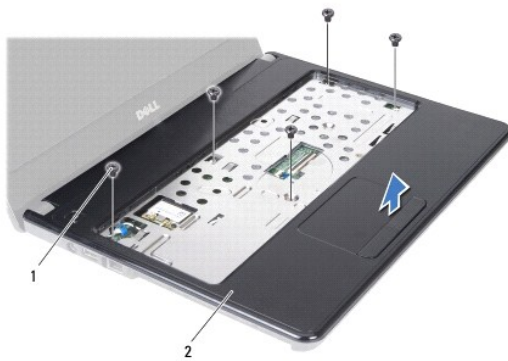
1	cablu pentru butonul de alimentare	2	cablu touchpad
---	------------------------------------	---	----------------

10. Scoateți cele cinci șuruburi ale zonei de sprijin pentru mâini.

⚠ ATENȚIE: Separați cu atenție zona de sprijin pentru mâini de baza computerului pentru a evita deteriorarea zonei de sprijin.

11. Separați cu degetele zona de sprijin pentru mâini de baza computerului, începând din dreapta/stânga zonei de sprijin pentru mâini.

12. Ridicați zona de sprijin pentru mâini din baza computerului.




1	șuruburi (5)	2	zonă de sprijin pentru mâini
---	--------------	---	------------------------------

Remontarea zonei de sprijin pentru mâini

1. Urmați instrucțiunile din [Înainte de a începe](#).
2. Aliniați zona de sprijin pentru mâini cu baza computerului și fixați-o ușor în poziție.
3. Remontați cele cinci șuruburi ale zonei de sprijin pentru mâini.
4. Conectați la placa de sistem cablurile pentru touchpad și pentru butonul de alimentare.
5. Remontați tastatura (consultați [Remontarea tastaturii](#)).
6. Remontați cele șase șuruburi care fixează zona de sprijin pentru mâini pe baza computerului.
7. Remontați modulele de memorie (consultați [Remontarea moduluiui \(modulelor\) de memorie](#)).
8. Remontați capacul moduluiui (consultați [Remontarea capacului modulelor](#)).
9. Urmați instrucțiunile de la [pasul 3](#) până la [pasul 4](#) din [Remontarea unității optice](#).
10. Urmați instrucțiunile de la [pasul 4](#) până la [pasul 5](#) din [Remontarea unității de hard disk](#).

11. Remontați bateria (consultați [Remontarea bateriei](#)).

 **ATENȚIE:** Înainte de a porni computerul, remontați toate șuruburile și asigurați-vă că nu rămâne niciun șurub rătăcit în interiorul computerului. În caz contrar, computerul se poate deteriora.

[Înapoi la Cuprins](#)

[Înapoi la Cuprins](#)

Placa butonului de alimentare

Manual de service pentru Dell™ Inspiron™ N4020/N4030

- [Demontarea plăcii butonului de alimentare](#)
- [Remontarea plăcii butonului de alimentare](#)

AVERTISMENT: Înainte de a efectua lucrări în interiorul computerului citiți instrucțiunile de siguranță livrate împreună cu acesta. Pentru informații suplimentare despre cele mai bune practici privind siguranța, consultați pagina de start privind conformitatea cu reglementările, la adresa www.dell.com/regulatory_compliance.

ATENȚIE: Reparațiile la computerul dvs. trebuie să fie efectuate numai de un tehnician de service autorizat. Deteriorările datorate lucrărilor de service neautorizate de către Dell™ nu sunt acoperite de garanție.

ATENȚIE: Pentru a evita descărcarea electrostatică, conectați-vă la împământare utilizând o brățară antistatică sau atingând periodic o suprafață metalică nevopsită (cum ar fi un conector de pe computerul dvs.).

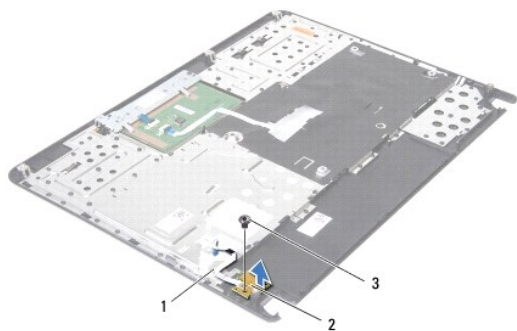
ATENȚIE: Pentru a preveni deteriorarea plăcii de sistem, scoateți bateria principală (consultați [Demontarea bateriei](#)) înainte de a efectua lucrări în interiorul computerului.

Demontarea plăcii butonului de alimentare

1. Urmați instrucțiunile din [Înainte de a începe](#).
2. Scoateți bateria (consultați [Demontarea bateriei](#)).
3. Urmați instrucțiunile de la [pasul 3](#) până la [pasul 4](#) din [Demontarea unității de hard disk](#).
4. Urmați instrucțiunile de la [pasul 3](#) până la [pasul 5](#) din [Demontarea unității optice](#).
5. Scoateți capacul modulelor (consultați [Demontarea capacului modulelor](#)).
6. Scoateți modulele de memorie (consultați [Demontarea modulului \(modulelor\) de memorie](#)).
7. Scoateți tastatura (consultați [Demontarea tastaturii](#)).
8. Scoateți zona de sprijin pentru mâini (consultați [Demontarea zonei de sprijin pentru mâini](#)).
9. Întoarceți invers zona de sprijin pentru mâini.
10. Scoateți șurubul care fixează placa butonului de alimentare pe zona de sprijin pentru mâini.

NOTĂ: Placa butonului de alimentare este fixată de zona de sprijin pentru mâini.


11. Eliberați cu atenție cablul plăcii butonului de alimentare de pe zona de sprijin pentru mâini.
12. Ridicați placa butonului de alimentare de pe zona de sprijin pentru mâini.



1	cablu pentru placa butonului de alimentare	2	placă buton de alimentare
3	șurub		

Remontarea plăcii butonului de alimentare

1. Urmați instrucțiunile din [Înainte de a începe](#).
2. Aliniați orificiul pentru șurub de pe placa butonului de alimentare cu orificiul pentru șurub de pe zona de sprijin pentru mâini, apoi remontați șurubul.
3. Așezați placa butonului de alimentare pe ansamblul zonei de sprijin pentru mâini.
4. Întoarceți invers zona de sprijin pentru mâini.
5. Remontați zona de sprijin pentru mâini (consultați [Remontarea zonei de sprijin pentru mâini](#)).
6. Remontați tastatura (consultați [Remontarea tastaturii](#)).
7. Remontați modulele de memorie (consultați [Remontarea modului \(modulelor\) de memorie](#)).
8. Remontați capacul modului (consultați [Remontarea capacului modulelor](#)).
9. Urmați instrucțiunile de la [pasul 3](#) până la [pasul 4](#) din [Remontarea unității optice](#).
10. Urmați instrucțiunile de la [pasul 4](#) până la [pasul 5](#) din [Remontarea unității de hard disk](#).
11. Remontați bateria (consultați [Remontarea bateriei](#)).

 **ATENȚIE:** Înainte de a porni computerul, remontați toate șuruburile și asigurați-vă că nu rămâne niciun șurub rătăcit în interiorul computerului. În caz contrar, computerul se poate deteriora.

[Înapoi la Cuprins](#)

[Înapoi la Cuprins](#)

Bateria

Manual de service pentru Dell™ Inspiron™ N4020/N4030

- [Demontarea bateriei](#)
- [Remontarea bateriei](#)

AVERTISMENT: Înainte de a efectua lucrări în interiorul computerului citiți instrucțiunile de siguranță livrate împreună cu acesta. Pentru informații suplimentare despre cele mai bune practici privind siguranța, consultați pagina de start privind conformitatea cu reglementările, la adresa www.dell.com/regulatory_compliance.

ATENȚIE: Reparațiile la computerul dvs. trebuie să fie efectuate numai de un tehnician de service autorizat. Deteriorările datorate lucrărilor de service neautorizate de către Dell™ nu sunt acoperite de garanție.

ATENȚIE: Pentru a evita descărcarea electrostatică, conectați-vă la împământare utilizând o brățară antistatică sau atingând periodic o suprafață metalică nevopsită (cum ar fi un conector de pe computerul dvs.).

ATENȚIE: Pentru a evita deteriorarea computerului, utilizați exclusiv baterii concepute pentru acest model de computer Dell. Nu utilizați baterii concepute pentru alte computere Dell.

Demontarea bateriei

1. Urmați instrucțiunile din [Înainte de a începe](#).
2. Închideți computerul și întoarceți-l invers.
3. Glisați dispozitivul de eliberare a bateriei în poziția deblocat.
4. Glisați și ridicați bateria din compartimentul pentru baterie.



1	baterie	2	dispozitiv de eliberare a bateriei
---	---------	---	------------------------------------

Remontarea bateriei

1. Urmați instrucțiunile din [Înainte de a începe](#).
2. Aliniați lamelele bateriei cu sloturile din compartimentul bateriei.
3. Glisați bateria în compartimentul pentru baterie până când aceasta se fixează în poziție.

[Înapoi la Cuprins](#)

[Înapoi la Cuprins](#)

Difuzoarele

Manual de service pentru Dell™ Inspiron™ N4020/N4030

- [Demontarea difuzoarelor](#)
- [Remontarea difuzoarelor](#)

AVERTISMENT: Înainte de a efectua lucrări în interiorul computerului citiți instrucțiunile de siguranță livrate împreună cu acesta. Pentru informații suplimentare despre cele mai bune practici privind siguranța, consultați pagina de start privind conformitatea cu reglementările, la adresa www.dell.com/regulatory_compliance.

ATENȚIE: Reparațiile la computerul dvs. trebuie să fie efectuate numai de un tehnician de service autorizat. Deteriorările datorate lucrărilor de service neautorizate de către Dell™ nu sunt acoperite de garanție.

ATENȚIE: Pentru a evita descărcarea electrostatică, conectați-vă la împământare utilizând o brățară antistatică sau atingând periodic o suprafață metalică nevopsită (cum ar fi un conector de pe computerul dvs.).

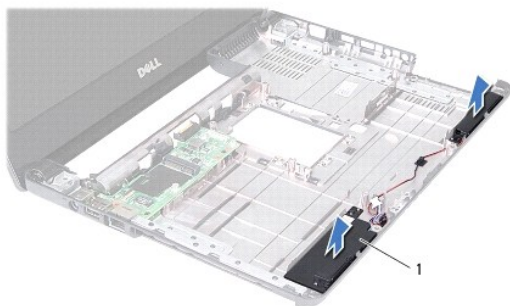
ATENȚIE: Pentru a preveni deteriorarea plăcii de sistem, scoateți bateria principală (consultați [Demontarea bateriei](#)) înainte de a efectua lucrări în interiorul computerului.

Demontarea difuzoarelor

1. Urmați instrucțiunile din [Înainte de a începe](#).
2. Urmați instrucțiunile de la [pasul 2](#) până la [pasul 13](#) din [Demontarea plăcii de sistem](#).

NOTĂ: Difuzoarele sunt fixate pe baza computerului.

3. Ridicați difuzoarele pentru a le desprinde de pe carcasa computerului.
4. Notați orientarea cablului difuzoarelor și ridicați de pe baza computerului difuzoarele și cablul.



1	difuzoare (2)
---	---------------

Remontarea difuzoarelor

1. Urmați instrucțiunile din [Înainte de a începe](#).
2. Așezați difuzoarele pe baza computerului.
3. Montați difuzoarele pe baza computerului și direcționați cablul acestora.
4. Urmați instrucțiunile de la [pasul 6](#) până la [pasul 18](#) din [Remontarea plăcii de sistem](#).

ATENȚIE: Înainte de a porni computerul, remontați toate șuruburile și asigurați-vă că nu rămâne niciun șurub rătăcit în interiorul computerului. În caz contrar, computerul se poate deteriora.

[Înapoi la Cuprins](#)

[Înapoi la Cuprins](#)

Placa de sistem

Manual de service pentru Dell™ Inspiron™ N4020/N4030

- [Demontarea plăcii de sistem](#)
- [Remontarea plăcii de sistem](#)
- [Introducerea etichetei de service în sistemul BIOS](#)

AVERTISMENT: Înainte de a efectua lucrări în interiorul computerului citiți instrucțiunile de siguranță livrate împreună cu acesta. Pentru informații suplimentare despre cele mai bune practici privind siguranța, consultați pagina de start privind conformitatea cu reglementările, la adresa www.dell.com/regulatory_compliance.

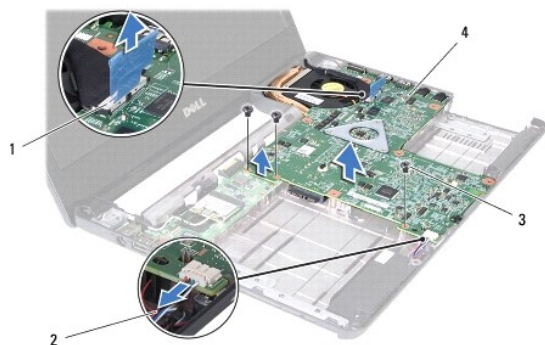
ATENȚIE: Reparațiile la computerul dvs. trebuie să fie efectuate numai de un tehnician de service autorizat. Deteriorările datorate lucrărilor de service neautorizate de către Dell™ nu sunt acoperite de garanție.

ATENȚIE: Pentru a evita descărcarea electrostatică, conectați-vă la împământare utilizând o brățară antistatică sau atingând periodic o suprafață metalică nevopsită (cum ar fi un conector de pe computerul dvs.).

ATENȚIE: Pentru a preveni deteriorarea plăcii de sistem, scoateți bateria principală (consultați [Demontarea bateriei](#)) înainte de a efectua lucrări în interiorul computerului.

Demontarea plăcii de sistem

1. Urmați instrucțiunile din [Înainte de a începe](#).
2. Apăsați și scoateți orice card instalat sau fațetă din cititorul de carduri media 5-in-1.
3. Scoateți bateria (consultați [Demontarea bateriei](#)).
4. Urmați instrucțiunile de la [pasul 3](#) până la [pasul 4](#) din [Demontarea unității de hard disk](#).
5. Urmați instrucțiunile de la [pasul 3](#) până la [pasul 5](#) din [Demontarea unității optice](#).
6. Scoateți capacul modulelor (consultați [Demontarea capacului modulelor](#)).
7. Scoateți modulele de memorie (consultați [Demontarea modului \(modulelor\) de memorie](#)).
8. Scoateți tastatura (consultați [Demontarea tastaturii](#)).
9. Scoateți zona de sprijin pentru mâini (consultați [Demontarea zonei de sprijin pentru mâini](#)).
10. Scoateți cardul Bluetooth (consultați [Demontarea cardului Bluetooth](#)).
11. Deconectați cablurile afișajului și al difuzoarelor din conectorii de pe placa de sistem.
12. Scoateți cele trei șuruburi care fixează ansamblul plăcii de sistem pe baza computerului.




1	conector pentru cablul afișajului	2	cablu difuzor
3	șuruburi (3)	4	placă de sistem

- Ridicați ansamblul plăcii de sistem pentru a deconecta conectorul de pe placa de sistem de conectorul de pe placa I/O.
 - Întoarceți invers placa de sistem.
 - Scoateți bateria rotundă (consultați [Demontarea bateriei rotunde](#)).
 - Demontați ansamblul de răcire termică (consultați [Demontarea ansamblului de răcire termică](#)).
 - Demontați modulul procesorului (consultați [Demontarea modulului procesorului](#)).
-

Remontarea plăcii de sistem

- Urmați instrucțiunile din [Înainte de a începe](#).
- Remontați modulul procesorului (consultați [Remontarea modulului procesorului](#)).
- Remontați ansamblul de răcire termică (consultați [Remontarea ansamblului de răcire termică](#)).
- Remontați bateria rotundă (consultați [Remontarea bateriei rotunde](#)).
- Întoarceți invers placa de sistem.
- Aliniați conectorii de pe placa de sistem cu sloturile de pe baza computerului.
- Apăsați cu atenție placa de sistem pentru a conecta conectorul de pe placa de sistem la conectorul de pe placa I/O.
- Remontați cele trei șuruburi care fixează ansamblul plăcii de sistem pe baza computerului.
- Conectați cablurile afișajului și al difuzoarelor la conectorii de pe placa de sistem.
- Remontați cardul Bluetooth (consultați [Remontarea cardului Bluetooth](#)).
- Remontați zona de sprijin pentru mâini (consultați [Remontarea zonei de sprijin pentru mâini](#)).
- Remontați tastatura (consultați [Remontarea tastaturii](#)).
- Remontați modulele de memorie (consultați [Remontarea modulului \(modulelor\) de memorie](#)).
- Remontați capacul modulului (consultați [Remontarea capacului modulelor](#)).
- Urmați instrucțiunile de la [pasul 3](#) până la [pasul 4](#) din [Remontarea unității optice](#).
- Urmați instrucțiunile de la [pasul 4](#) până la [pasul 5](#) din [Remontarea unității de hard disk](#).
- Remontați bateria (consultați [Remontarea bateriei](#)).
- Remontați cardurile sau fațetele scoase din cititorul de carduri media 5-în-1.

 **ATENȚIE:** Înainte de a porni computerul, remontați toate șuruburile și asigurați-vă că nu rămâne niciun șurub rătăcit în interiorul computerului. În caz contrar, computerul se poate deteriora.

- Porniți computerul.

 **NOTĂ:** După remontarea plăcii de sistem introduceți eticheta de service a computerului în BIOS-ul noii plăci de sistem

- Introduceți eticheta de service (consultați [Introducerea etichetei de service în sistemul BIOS](#)).
-

Introducerea etichetei de service în sistemul BIOS


- Asigurați-vă că adaptorul de c.a. este conectat și că bateria principală este instalată corect.


2. Porniți computerul.
3. Apăsați pe <F2> în timpul secvenței POST pentru a accesa programul de configurare a sistemului.
4. Navigați la fila de securitate și introduceți eticheta de service în câmpul **Set Service Tag (Configurare etichetă de service)**.


[Înapoi la Cuprins](#)

[Înapoi la Cuprins](#)

Manual de service pentru Dell™ Inspiron™ N4020/N4030

 **NOTĂ:** O NOTĂ indică informații importante care vă ajută să optimizați utilizarea computerului.

 **ATENȚIE:** O ATENȚIONARE indică un pericol potențial de deteriorare a hardware-ului sau de pierdere de date și vă arată cum să evitați problema.

 **AVERTISMENT:** Un AVERTISMENT indică un pericol potențial de deteriorare a bunurilor, de vătămare corporală sau de deces.

Informațiile din acest document pot fi modificate fără notificare.
© 2010 Dell Inc. Toate drepturile rezervate.

Este strict interzisă reproducerea sub orice formă a acestor materiale, fără autorizația scrisă a Dell Inc..

Mărcile comerciale utilizate în acest text: *Dell*, logo-ul *DELL* și *Inspiron* sunt mărci comerciale ale Dell Inc.; *Bluetooth* este marcă comercială înregistrată deținută de Bluetooth SIG, Inc. și este utilizată de către Dell sub licență; *Microsoft*, *Windows*, *Windows Vista* și logo-ul butonului de start *Windows Vista* sunt fie mărci comerciale sau mărci comerciale înregistrate ale Microsoft Corporation în Statele Unite ale Americii și/sau în alte țări.

Alte mărci comerciale și denumiri comerciale pot fi utilizate în acest document pentru referire fie la entitățile care au drepturi asupra mărcilor și denumirilor, fie la produsele acestora. Dell Inc. neagă orice interes de proprietate asupra mărcilor comerciale și denumirilor comerciale, cu excepția celor care îi aparțin.

Martie 2010 Rev. A00

[Înapoi la Cuprins](#)